



**Häädemeeste vald, Kabli küla
Kabli looduskeskuse maaüksuse
detailplaneeringu keskkonnamõju strateegilise
hindamise eelhinnang**

Nimetus: Kabli looduskeskuse maaüksuse detailplaneeringu keskkonnamõju strateegilise hindamise eelhindang

Töö tellija: Riigimetsa Majandamise Keskus
Reg nr 70004459
Lääne-Viru maakond, Haljala vald, Sagadi küla, Mõisa/3, 45403
Tel +372 676 7500
E-post rmk@rmk.ee

Töö teostaja: LEMMA OÜ
Reg nr 11453673
Harju maakond, Tallinn, Kristiine linnaosa, Värvi tn 5, 10621
Tel +372 505 9914
E-post info@lemma.ee

Vastutav koostaja: Piret Toonpere (KMH litsents KMH0153)

Töös osales: Heli Aun

Töö versioon: 17.12.2023

Sisukord

Sissejuhatus.....	4
1 Kavandatava tegevuse asukoht ja kirjeldus.....	6
2 Seotus teiste strateegiliste planeerimisdokumentidega	8
2.1 Pärnu maakonna planeering	8
2.2 Ühinemiseelse Häädemeeste valla rannaalade osaüldplaneering	8
3 Kavandatava tegevuse poolt mõjutatav keskkond	10
4 Võimalikud keskkonnamõjud.....	15
4.1 Mõju Natura alale ehk Natura eelhindamine	15
4.2 Mõju kaitstavatele aladele, kaitsealustele liikidele jt loodusobjektidele ning bioloogilisele mitmekesisusele	15
4.3 Loodusvarade kasutamine, jäätme- ja energiamahukus	16
4.4 Vee, pinnase või õhu saastatus, müra, vibratsioon, valgus, soojus, kiirgus ja lõhn ..	16
4.4.1 Mõju pinna- ja põhjaveele	16
4.4.2 Jääkreostus.....	18
4.4.3 Müra, vibratsioon, õhusaaste, valgus, soojus ja kiirgus	18
4.5 Mõju inimese tervisele ning sotsiaalsetele vajadustele ja varale	18
4.6 Mõju kultuuriväärtustele	18
4.7 Avariolukordade esinemise võimalikkus	19
4.8 Lähipiirkonna teised arendused ja võimalik mõjude kumuleerumine.....	19
4.9 Muud aspektid	19
5 Ettepanek KSH algatamise/algatamata jätmise kohta	20
Kasutatud materjalid.....	21

Sissejuhatus

Käesoleva keskkonnamõju strateegilise hindamise (edaspidi *KSH*) eelhindangu koostas LEMMA OÜ (reg nr 11453673) detailplaneeringu (edaspidi *DP*) algatamisaotluse juurde. Töö tellijaks on Riigimetsa Majandamise Keskus. Töö vastutav koostaja oli keskkonnaekspert Piret Toonpere (KMH litsents KMH0153), töös osales keskkonnakonsultant Heli Aun. KSH eelhindangu eesmärgiks on selgitada, kas Häädemeeste valda Kabli küla Kabli looduskeskuse maaüksuse kinnistu detailplaneeringu koostamisel on vajalik keskkonnamõju strateegilise hindamise läbiviimine või mitte.

KSH eelhindangu koostamisel on lähtutud planeerimisseadusest (edaspidi *PlanS*), keskkonnamõju hindamise ja juhtimissüsteemi seadusest (edaspidi *KeHJS*) ning KeHJS alusel kehtestatud Vabariigi Valitsuse 29.08.2005. a määrusest nr 224 „[Tegevusvaldkondade, mille korral tuleb anda keskkonnamõju hindamise vajalikkuse eelhindang, täpsustatud loetelust](#)“ (edaspidi *määrus nr 224*). Samuti on töö koostamisel arvestatud Keskkonnaministeeriumi tellimusel koostatud töödega – Peterson, K., Kutsar, R., Metspalu, P., Vahtrus, S. ja Kalle, H. 2017. Keskkonnamõju strateegilise hindamise käsiraamat ning Kutsar, R. "Eelhindamine. KSH eelhindamise juhend otsustaja tasandil, sh Natura-eelhindamine" (täiendatud 2018).

Detailplaneeringu algatamise taotlus sisaldab ettepanekut kehtiva üldplaneeringu muutmiseks. Ala asub osaliselt Läänemere ranna ehituskeeluvööndis (1 meetri kalda kõrgusväärtusest arvestatuna 100 meetrit; metsamaal 200 m) ja Priivitsa oja ehituskeeluvööndis (25 meetrit tavaliselt veepiirist), kus uute ehitiste rajamine on keelatud (looduskaitseseadus (edaspidi *LKS*) § 38 lg 3). Lubatud on ehitustegevus LKS § 38 lg-tes 4–5 sätestatud eristuste alusel, kuid antud juhul uue hoone ehitamiseks ükski LKS § 38 lg 4 eranditest ei kohaldu. Tegemist ei ole elamu õuema ega tiheasustusalaga. Ehituskeeluvööndisse ehitades on selle vähendamiseks ainukeseks võimaluseks algatada detailplaneering ja taotleda ehituskeeluvööndi vähendamist.¹ Ehituskeeluvööndi vähendamist võib pidada ühtlasi ka üldplaneeringu muutmiseks.

Vastavalt PlanS § 124 lg-le 6 tuleb PlanS §-s 142 nimetatud detailplaneeringu (st üldplaneeringut muutva detailplaneeringu) koostamisel anda eelhindang ja kaaluda keskkonnamõju strateegilist hindamist, lähtudes KeHJS § 33 lg 2 p-st 3, lg-test 3, 4 ja 5 ning § 35 lg-st 5. Samuti lähtuvalt KeHJS § 33 lg 2 p-st 3 tuleb üldplaneeringut muutva detailplaneeringu KSH vajaduse tuvastamiseks läbi viia KeHJS § 33 lg-tes 3–5 esitatud kriteeriumitel põhinev eelhindamine.

Eelhindangu andmisel lähtutakse KeHJS § 33 lg-te 3–5 kriteeriumidest, kusjuures hinnata tuleb kõikide (oluliste) kriteeriumide alusel, milline mõju võib DP-ga kavandatava tegevusega kaasneda. Vastavalt KeHJS-le on keskkonnamõju oluline, kui see võib eeldatavalt ületada mõjuala keskkonnataluvust, põhjustada keskkonnas pöördumatuid muutusi või seada ohtu inimese tervise ja heaolu, kultuuripärandi või vara.

Eelhindamine ei lõppe KSH eelhindangu koostamisega, vaid vajalik on ka asjaomaste asutustega konsulteerimine. Eelhindamise etapis konsulteerimine vastavalt KeHJS § 33 lg-le 6 on KSH protsessis esimene asjaomaste asutuste kaasamine. Asjaomased asutused igal konkreetsel juhul määratleb planeeringu koostamise algataja (või korraldaja). Asjaomaste

¹ Keskkonnaameti 27.04.2021. a kiri „Abihoone ehitamisest Kabli looduskeskuse juurde“ nr 7-9/21/8656-2.

asutuste loetelu sõltub sellest, millised mõjud tegevusega kaasnevad. Asjaomaste asutuste hulka kuulub alati kas Keskkonnaamet (edaspidi KeA) või Kliimaministeerium (edaspidi KLIM), enamusel juhtudel, sh käesoleva detailplaneeringu puhul, siiski KeA.

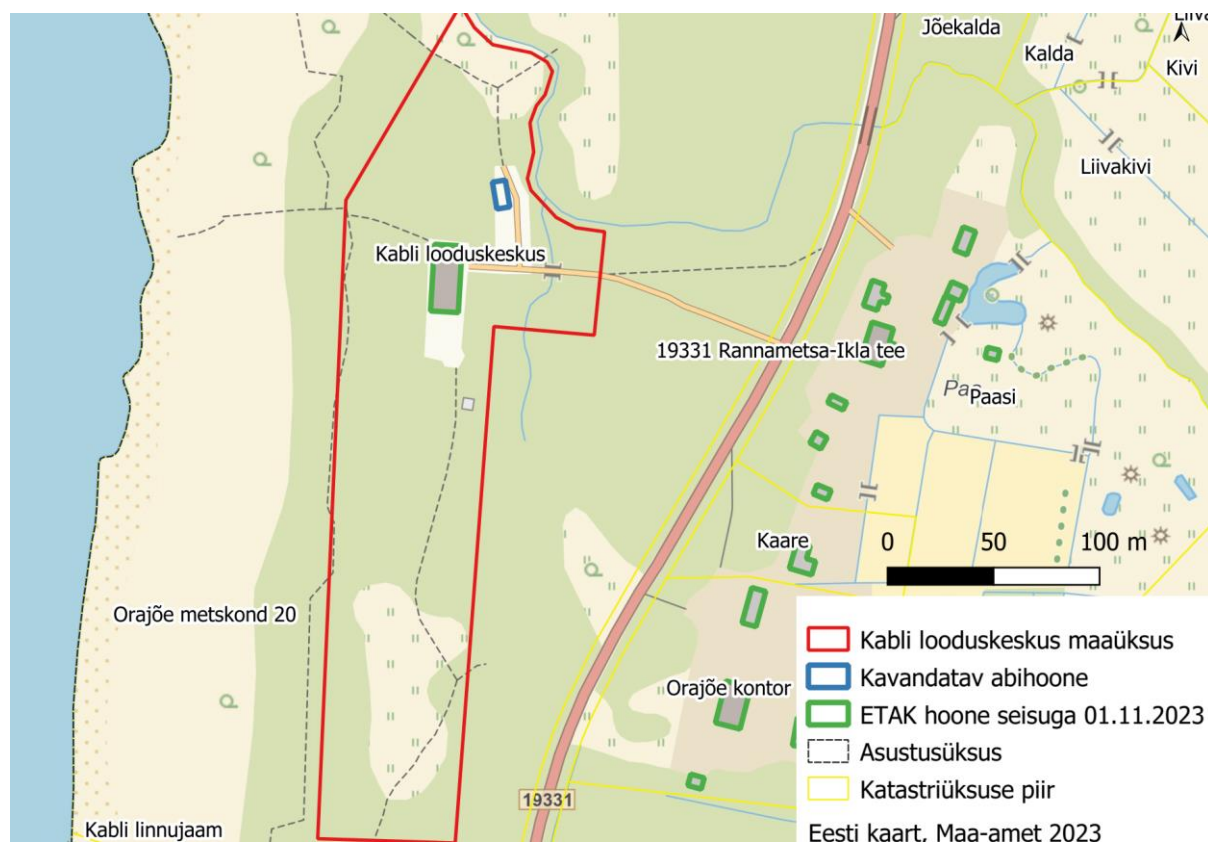
Lõpliku otsuse KSH algatamise vajalikkuse osas peab tegema kohalik omavalitsus (Häädemeeste Vallavalitsus). Vastavalt KeHJS § 33 lg-le 6 tuleb KSH vajalikkuse kohta küsida seisukohta kõigilt asjaomastelt asutustelt.

1 Kavandatava tegevuse asukoht ja kirjeldus

Kavandatava tegevuse peamiseks eesmärgiks on rajada Häädemeeste valda Kabli külasse Kabli looduskeskuse maaüksusele (kü 21303:002:0029, ärimaa 100%, pindala 2,89 ha, Joonis 1, Joonis 2) abihoone. Hoone on vajalik riigimetsa puhkerajatiste korrashoiuks tarvilike materjalide, masinate, seadmete ja tööriistade hoidmiseks ning remondiks. Kavandatava tegevuse eesmärgiks on ka abihooneni vajaliku juurdepääsutee lahendamine ning keskkonnaningimuste seadmiseks planeeringuga kavandatu elluviimiseks.

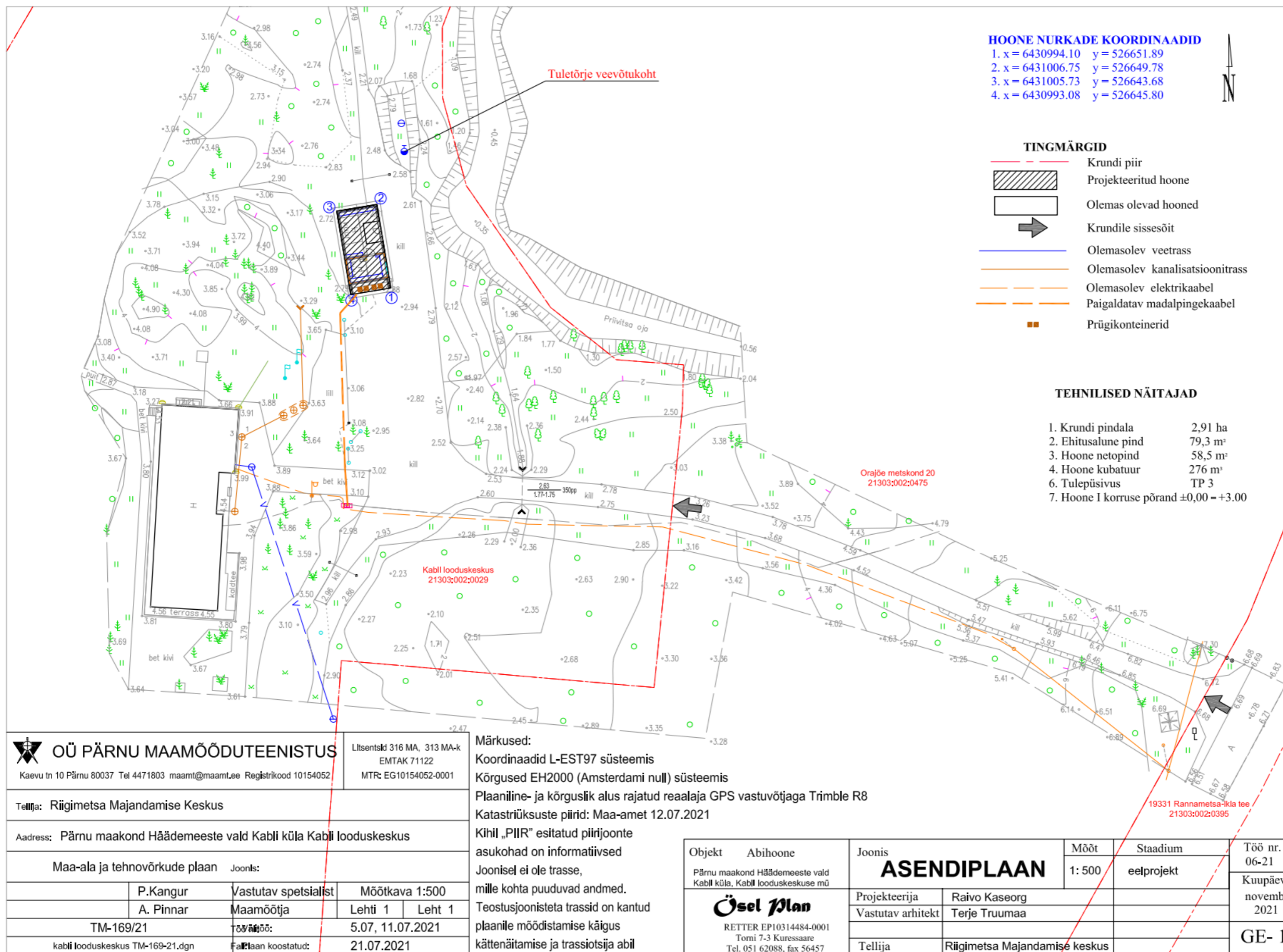
Abihoone kavandatakse maaüksusele, kus ehisregistri² andmetel seisuga 06.12.2023. a paiknevad sideühendus (rajatis 221380680), grillikoda (hoone 120286944), looduskeskuse parkla (rajatis 220286868), ranna alajaam ja kaabelliinid (rajatis 220680074), tuletõrje veevõtukoht (rajatis 220700510), Kabli looduskeskuse õueala (rajatis 220728026), Kabli looduse õpperada (rajatis 220794057), kaev (rajatis 220823071), parklad, teed (rajatis 221382624), Kabli looduskeskus (hoone 103040134), Aiamaja Mari (hoone 120276103), puukuur (hoone 120286945) ja prügikonteinerite kuur (hoone 120574444).

Rajatav abihoone hakkaks asendama tulevikus praeguseid abihooned (aiamaja ja puukuur). Abihoone soovitakse kavandada olemasoleva juurdepääsutee ja tuletõrje veevõtukohta lähedusse inimtegevusest mõjutatud lagedale alale. Kõrghaljastuse likvideerimise vajadus puudub.



Joonis 1. Kavandatava tegevuse asukoht.

² <https://livekluster.ehr.ee/ui/ehr/v1/>



Joonis 2. Asendiplaan.

2 Seotus teiste strateegiliste planeerimisdokumentidega

2.1 Pärnu maakonna planeering³

Riigihalduse minister kehtestas 29.03.2018 käskkirjaga nr 1.1-4/74 maakonnaplaneeringu Pärnu maakonnas Häädemeeste vallas, Kihnu vallas, Põhja-Pärnumaa vallas, Pärnu linnas, Saarde vallas, Tori vallas ja osaliselt Lääneranna vallas. Lääneranna valla osa (Lihula ja Hanila vallad), mis paiknes enne 2017. aasta haldusreformi Lääne maakonna haldusterritooriumil, kehtestati 22.03.2018 Lääne maakonnaplaneeringu koosseisus.

Pärnu maakonna planeeringu kohaselt kattub planeeringuala Ikla–Kabli–Jaagupi väärtusliku maastikuga A13 ja rohevõrgustiku koridoriga.

Maakonna planeering seab üldised põhimõtted väärtuslike maastike ja rohevõrgustiku säilimiseks.

Planeeringuga kavandatav tegevus (abihoone kavandamine olemasoleva loodushariduskeskuse territooriumile) ei ole vastuolus Pärnu maakonnaplaneeringuga.

2.2 Ühinemiseelse Häädemeeste valla rannaalade osaüldplaneering⁴

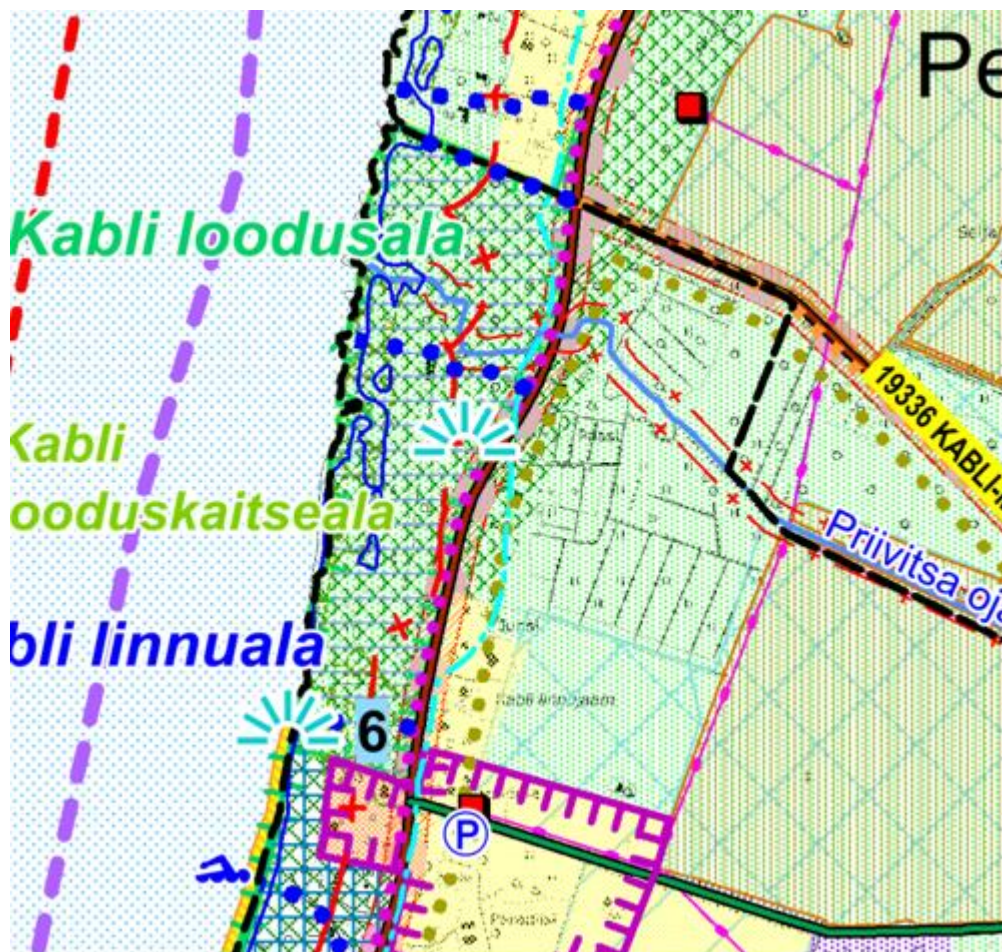
Planeeritaval alal kehtib Häädemeeste valla rannaalade osaüldplaneering, mis on kehtestatud Häädemeeste Vallavolikogu 22.02.2018. a otsusega nr 17.

Kehtiva üldplaneeringu kohaselt kattub planeeringuala rohevõrgustiku alaga, väärtusliku maastikuga ja loodusliku puhkehaljasmaa juhtotstarbega alaga (Joonis 3). Looduslikul puhkehaljasmaal on ehitamine lubatud ainult juhtfunktsiooni teenindaval otstarbel (näiteks loomade varjualused, puhkekohad, piirded jm rajatised). Olemasoleva looduskeskuse territooriumile abihoone rajamine on kooskõlas kehtiva üldplaneeringu maakasutuse põhimõtetega. Samuti ei esine vastuolusid rohevõrgustiku ja väärtuslike maastike põhimõtetega.

Ranna ehituskeeluvööndit planeeringuala ulatuses osaüldplaneeringuga vähendatud ei ole. Seega abihoone kavandamiseks on vajalik ehituskeeluvööndi vähendamine, mida võib pidada üldplaneeringu muutmiseks.

³ <https://maakonnaplaneering.ee/maakonna-planeeringud/parnumaa/parnu-maakonna-planeering/>

⁴ <https://haademeestevald.kovtp.ee/tahkuranna-ja-haademeeste-uhinemiseelsed-uldplaneeringud>



Looduslik puhkehaljasmaa

ROHEVÕRGUSTIK JA VÄÄRTUSLIKUD MAASTIKUD



Rohevõrgustiku koridorid ja tuumalad



Konfliktala (tee ristumine rohekoridoriga)



Väärtuslik maastik

Joonis 3. Väljavõte Häädemeeste valla rannaalade osäüldplaneeringu joonisest.

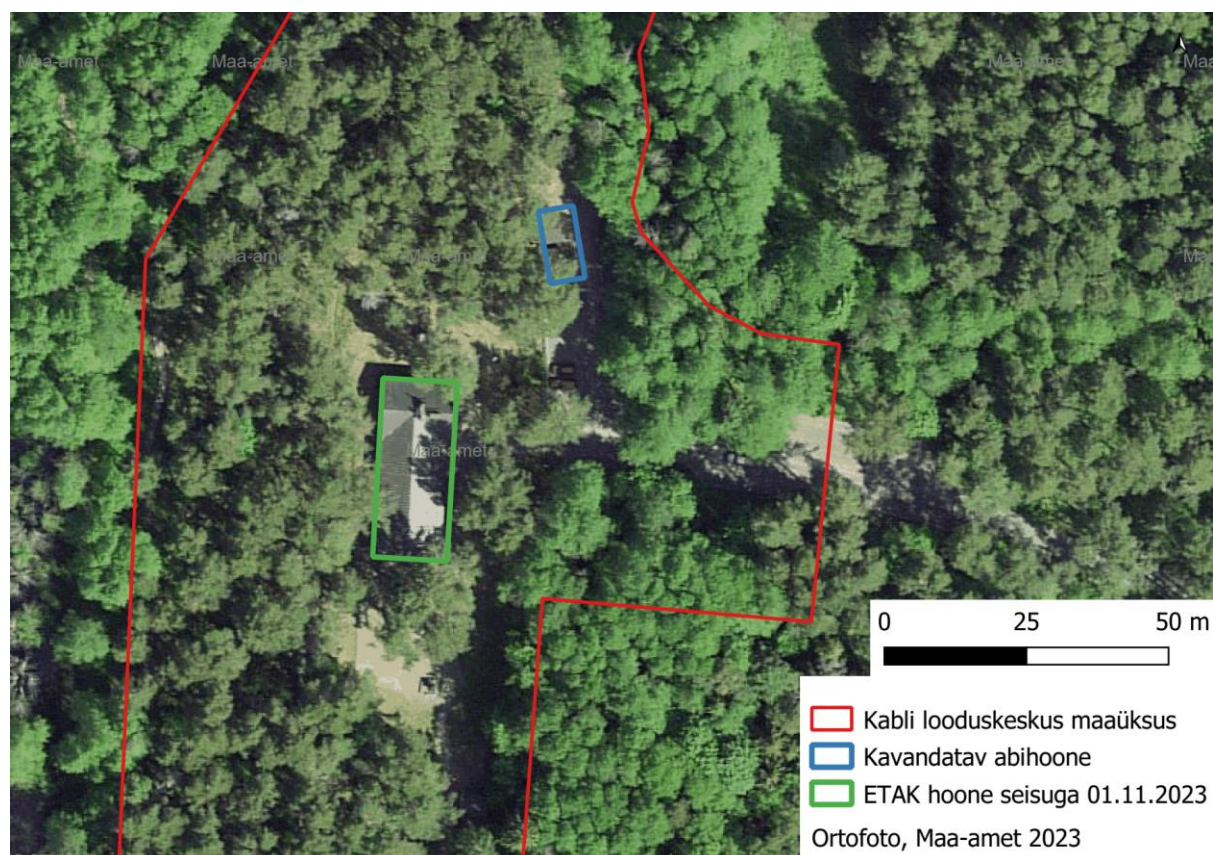
3 Kavandatava tegevuse poolt mõjutatav keskkond

Käeoleva KSH eelhindangu objektiks on Häädemeeste vallas Kabli külas Kabli looduskeskuse maaüksuse detailplaneeringu algatamise taotlus. Arvestades soovitava tegevuse väikest mahtu, siis ei ole oodata, et tegevusega kaasnevad mõjud väljuksid maaüksuse piiridest. Otseselt mõjutatavaks alaks võib pidada kavandatavat ehitusalast pinda ja kaudsed mõjud hoone kasutamisega seonduvalt ei ületa 15 m ehitusalast.

Maaüksus Kabli looduskeskus on igas suunas ümbritsetud kinnistuga Orajõe metskond 20 (kü 21303:002:0475). Kinnistu Kabli looduskeskuse (kü 21303:002:0029) pindala on 2,89 ha, millest loodusliku rohumaa moodustab 0,4 ha, metsamaa 2,14 ha ja muu maa 0,30 ha. Maaüksusele Kabli looduskeskus on juurdepääs Rannametsa–Ikla kõrvalmaanteelt nr 19331 üle Orajõe metskond 20 (kü 21303:002:0475, maatulundusmaa 100%) kinnistu.

Abihoone planeeritakse olemasoleva Kabli looduskeskuse ehk külustuskeskuse juurde. Kabli külustuskeskus on loodushariduslik keskus kus viiakse läbi seminare ja õppepäevi erinevate loodushariduslike programmide raames. Matkahuvilistele jagatakse infot RMK matkateede ja piirkonna erinevate matkaradade ja –võimaluste kohta.

Kavandatav abihoone asub Kabli looduskeskuse kinnistul looduskeskuse hoonest (103040134) u 30 m kaugusel ja kinnistupiirist u 15 m kaugusel. (Joonis 4 ja Joonis 5). Abihoone kavandatakse olemasoleva tee ja parkimisala kõrvale lagedamale inimmõjulisele alale.



Joonis 4. Kavandatava abihoone asukoht Maa-ameti ortofotol.



Joonis 5. Kavandatava abihoone ligikaudne asukoht kaldaerofotol. Allikas: Maa-amet kaldaerofoto ID7512359_2023-06-08.

Tuginedes Maa-ameti geoportaali 1:50 000 geoloogilisele kaardile, siis levivad kinnistu pinnakattes Limneamere setted (Limneamere basseinis või rannal settinud meresetted (kruus, liiv, aleuriit, saviliiv, liivsavi, meremuda)). Peamiselt on tegemist peenliivaga. Tuginedes 1:400 000 põhjavee kaitstuse hinnangu kaardile, siis kuulub kogu kinnistu nõrgalt kaitstud põhjavee kaitstuse klassi.

EELIS (Eesti looduse infosüsteem), Keskkonnaagentuur andmetel seisuga 25.10.2023. a kattub kavandatava tegevuse ala Kabli looduskaitsealaga (KLO1000333), Kabli loodusala (RAH0000614), Kabli linnuala (RAH0000083). Kavandatava tegevuse alal puuduvad looduskaitse üksikobjektid, kohalikud kaitstavad objektid, projekteeritavad alad, püsielupaigad, I ja III kategooria kaitsealused loomaliigid, I, II ja III kategooria kaitsealused taimeliigid, I ja III kategooria kaitsealused seened ja samblikud ning loodusdirektiivi elupaigad. (Joonis 6)

Kabli looduskaitseala kaitse-eesmärk on:

- 1) märgala, looduslike ja poollooduslike koosluste soodsa seisundi ja mitmekesisuse kaitse ning taastamine;
- 2) kaitse tagamine elupaigatüüpidele, mida nõukogu direktiiv 92/43/EMÜ looduslike elupaikade ning loodusliku loomastiku ja taimestiku kaitse kohta nimetab I lisas. Need elupaigatüübid on: liivased ja mudased pagurannad (1140), rannaniidud (1630*), valged luited (liikuvad rannikuluited) (2120), hallid luited (kinnistunud rannikuluited) (2130*), metsastunud luited (2180), luidetevahelised niisked nõod (2190), jõed ja ojad (3260), liigirikkad niidud lubjavaesel mullal (6270*), vanad loodusmetsad (9010*), soostuvad ja soo-lehtmetsad (9080*);
- 3) kaitse tagamine liikidele, mida nõukogu direktiiv 92/43/EMÜ nimetab II lisas, ja nende elupaikadele ning direktiivi IV lisas nimetatud I kategooria kaitsealuse liigi elupaikadele. Üks direktiivi 92/43/EMÜ II lisas nimetatud liik on ühtlasi II kategooria kaitsealune liik. Direktiivi 92/43/EMÜ II lisas nimetatud liigid, mis on ühtlasi III kategooria kaitsealused liigid, on: saarmas (*Lutra lutra*), emaputk (*Angelica palustris*)

ja nõmmnelk (*Dianthus arenarius ssp. arenarius*). II lisas nimetatud liigid on: jõesilm (*Lampetra fluviatilis*) ja lõhe (*Salmo salar*);

- 4) kaitse tagamine liigile, mida nõukogu direktiiv 79/409/EMÜ loodusliku linnustiku kaitse kohta nimetab I lisas ja mis on ühtlasi II kaitsekategooria liik, ning I lisas nimetatud liikidele ja nende elupaikadele. Need I lisas nimetatud liigid on: sõtkas (*Bucephala clangula*), aul (*Clangula hyemalis*) ja jääkoskel (*Mergus merganser*).

EELIS (Eesti looduse infosüsteem), Keskkonnaagentuur andmetel jääb kavandatavast tegevusest 0,5 km raadiusesse mitmeid loodusdirektiivi elupaigatüüpe: liivased ja mudased pagurannad (1140), rannaniidud (1630*), eelluited (2110), metsastunud luited (2180), luidetevahelised niisked nõod (2190), liigirikkad niidud lubjavaesel mullal (6270*), vanad loodusmetsad (9010*) ja soostuvad ja soo-lehtmetsad (9080*). (Joonis 6)

Kavandatava tegevuse alale ja selle lähipiirkonda ei jää puurkaevusid. Alast 0,5 km raadiusesse jäävad järgmised puurkaevud: PRK0006572 (u 365 m kaugusel, puurkaevu sanitaarkaitseala ulatuses 50 m), PRK0010911 (u 295 m kaugusel, puurkaevu sanitaarkaitseala ulatuses 50 m), PRK0052599 (u 200 m kaugusel, puurkaevu hooldusala 10 m ulatuses), PRK0053705 (u 305 m kaugusel, puurkaevu hooldusala 10 m ulatuses) ja PRK0053706 (u 420 m kaugusel, puurkaevu hooldusala 10 m ulatuses). (Joonis 6)

Kavandatava tegevuse ala paikneb Maa-ameti üleujutuste kaardirakenduse alusel üleujutusohuga alal (esinemistõenäosus 1×1000 aasta jooksul).

Kavandatavast tegevusest 500 m raadiuses paikneb kaks pärandkultuuri objekti (Joonis 6):

- Orajõe puhkemaja (kood: 213:MKV:002; seisund: objekt hästi või väga hästi säilinud; u 38 m kaugusel);
- Orajõe metskonna vana hoone (kood: 213:MTS:001; seisund: objektist või tema esialgselt funktsionaalsusest säilinud 50–90%; u 187 m kaugusel);
- Orajõe metskonna uuem hoone (kood: 213:MTS:002; seisund: objekt hästi või väga hästi säilinud; u 258 m kaugusel);
- Maadlusveteranide mälestuskivi ja puudesalu (kood: 213:MAL:009; seisund: objekt hästi või väga hästi säilinud, u 358 m kaugusel).

Kultuurimälestiste riikliku registri⁵ järgi ei jää kavandatavast tegevusest 500 m raadiusesse kultuurimälestisi.

Kavandatava abihoone asukoht ei kattu elektripaigaldise kaitsevööndiga. (Joonis 6)

Kavandatavast tegevusest 500 m raadiuses paikneb II kategooria kaitsealuse taimeliigi emaputk (*Angelica palustris*, KLO9337591) kasvukoht. Tulenevalt looduskaitseadusest puuduvad Joonis 6-I andmed I ja II kategooria taimeliikide kohta.

Kavandatavast tegevusest 500 m raadiusesse jäävad järgmised II kategooria loomaliigi elupaigad: hõbe-nahkhiir (*Vespertilio murinus*, KLO9104541, kattub), pruun-suurkõrv (*Plecotus auritus*, KLO9104544, kattub), pügmee-nahkhiir (*Pipistrellus pygmaeus*, KLO9119202, kattub), kääbus-nahkhiir (*Pipistrellus pipistrellus*, KLO9104542, kattub), pargi-nahkhiir (*Pipistrellus nathusii*, KLO9104538, kattub), suurvidevlane (*Nyctalus noctula*, KLO9104543, kattub), veelendlane (*Myotis daubentonii*, KLO9104539, kattub), tiigilendlane (*Myotis dasycneme*, KLO9100046 (kattub), KLO9100044), tõmmulendlane (*Myotis brandtii*,

⁵ <https://register.muinas.ee>

KLO9104545, kattub), põhja-nahkhiir (*Eptesicus nilssonii*, KLO9104540, kattub), valgeselg-kirjurähn (*Dendrocopos leucotos*, KLO9115053) ja väikeluik (*Cygnus columbianus bewickii*, KLO9129164). Tulenevalt looduskaitseesadusest puuduvad Joonis 6-I andmed II kategooria loomaliikide kohta.

Kavandatavast tegevusest 500 m raadiusesse jääb üks I kategooria kaitsealuse loomaliigi kõre (*Bufo calamita*, KLO9115362) elupaik. Tulenevalt looduskaitseesadusest puuduvad Joonis 6-I andmed I kategooria loomaliikide kohta.

Kavandatavast tegevusest 500 m raadiusesse jääb kaks projekteeritavat kaitseobjekti (Joonis 6): Metsaelupaikade looduskaitseala ja Metsepole looduskaitseala.

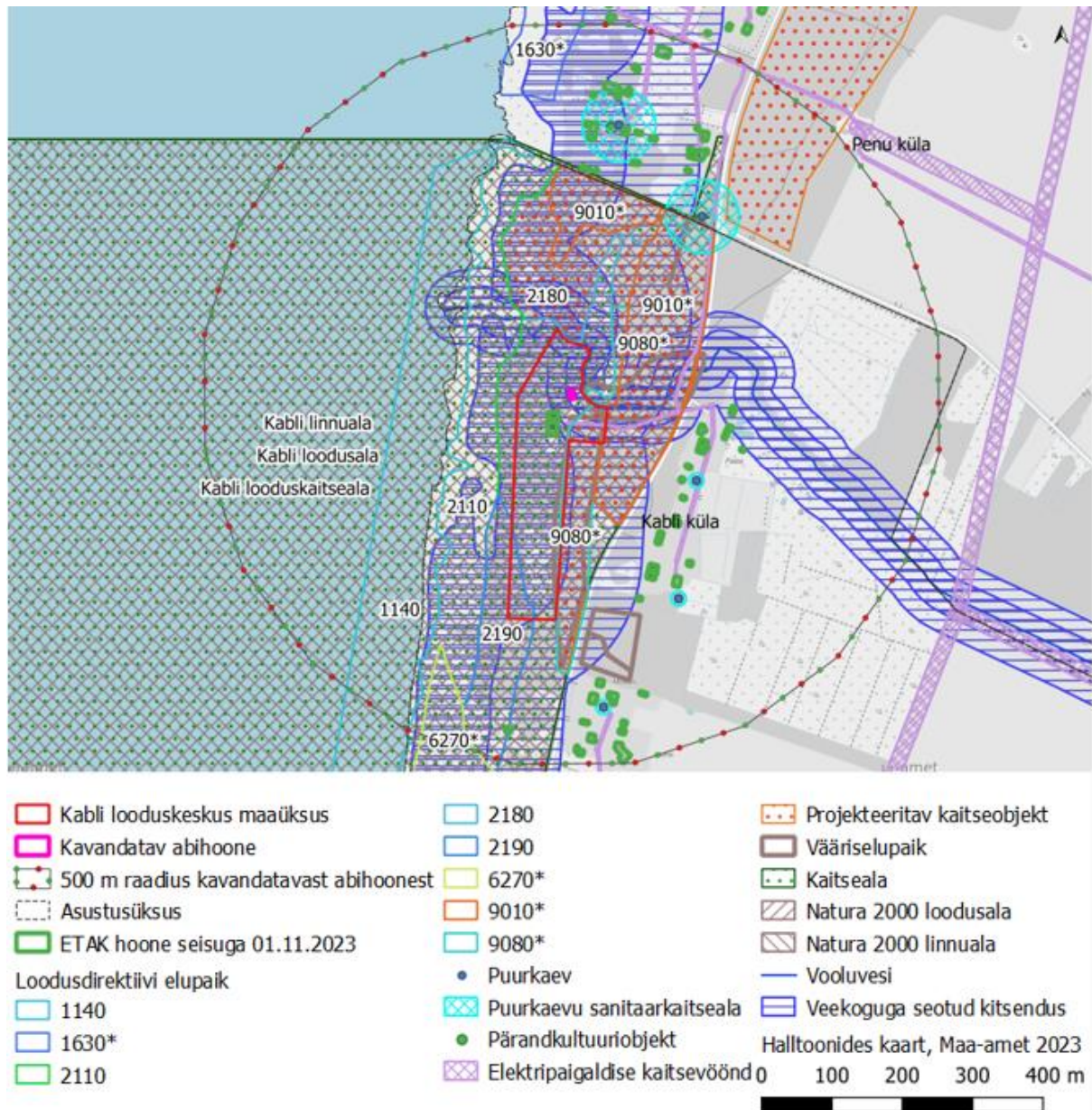
Kavandatava abihoone ala ei kattu vääriselupaikadega. Kavandatavast tegevusest 500 m raadiusesse jääb kuus vääriselupaika (Joonis 6): VEPL00959, VEPL00960, VEP117133, VEPL01452, VEP209994 ja VEP117069.

Kavandatav tegevus ei paikne ja sellest 500 m raadiuses ei asu seisuga 07.12.2023. a maavarade registris⁶ arvel olevaid maardlaid.

Kavandatava tegevusega seotud kinnistule ei jää maaparandussüsteeme.

Kavandatava tegevuse ala asub osaliselt Läänemere ranna (1 meetri kalda kõrgusväärtusest arvestatuna 100 meetrit; metsamaal 200 m) ja Priivitsa oja (VEE1151800) ehituskeeluvööndis (25 meetrit tavaliselt veepiirist), kus uute ehitiste rajamine on keelatud (LKS § 38 lg 3). (Joonis 6)

⁶ <https://geoportaal.maaamet.ee/est/Ruumiandmed/Geoloogilised-andmed/Maavarade-register-p83.html>



Joonis 6. Kavandatava tegevuse 500 m raadiusesse jäävad kitsendused.

4 Võimalikud keskkonnamõjud

4.1 Mõju Natura alale ehk Natura eelhindamine

EELIS (Eesti looduse infosüsteem), Keskkonnaagentuur andmetel seisuga 25.10.2023. a kattub kavandatava tegevuse ala Kabli loodusala (RAH0000614) ja Kabli linnuala (RAH0000083).

Kabli loodusala l lisas nimetatud kaitstavad elupaigatüübid on liivased ja mudased pagurannad (1140), rannaniidud (*1630), eelluited (2110), valged luited (liikuvad rannikuluided – 2120), hallid luited (kinnistunud rannikuluided – *2130), metsastunud luited (2180), luidetevahelised niisked nõod (2190), liigirikkad niidud lubjavaesel mullal (*6270), vanad loodusmetsad (*9010) ning soostuvad ja soo-lehtmetsad (*9080). Il lisas nimetatud liigid, mille isendite elupaiku kaitstakse, on saarmas (*Lutra lutra*), tiigilendlane (*Myotis dasycneme*), jõesilm (*Lampetra fluviatilis*), suur-mosaiikliblikas (*Hypodryas maturna*), emaputk (*Angelica palustris*) ja nõmmnelk (*Dianthus arenarius subsp. arenarius*).

Kabli linnualal liigid, mille isendite elupaiku kaitstakse, on sõtkas (*Bucephala clangula*), aul (*Clangula hyemalis*), väikeluik (*Cygnus columbianus bewickii*) ja jääkoskel (*Mergus merganser*).

Kavandatav abihoone ala ei kattu Kabli loodus- ega linnuala kaitse-eesmärkideks olevate koosluste esinemisalaga või liikide leiukohtadega. **Arvestades planeeringuga kavandatavat tegevust (abihoone püstitamine) ning paiknemist loodus- ja linnuala kaitse-eesmärkide suhtes (ei kattu kaitse-eesmärkidega), siis on ebasoodne mõju Natura alade kaitse-eesmärkidele välistatud.** Kuna tegu on olemasoleva pikaajaliselt tegutsenud külustuskeskuse abihoonega, siis ei ole oodata, et tegevusega seonduvalt suureneks ala külustatavus ja sellega seonduvad häiringud. Kavandatava tegevuse iseloomust ja paiknemisest tulenevalt ei mõjutata loodus- ja linnualal kaitstavate koosluste ja liikide seisundit.

4.2 Mõju kaitstavatele aladele, kaitsealustele liikidele jt loodusobjektidele ning bioloogilisele mitmekesisusele

Kavandatava tegevuse ala jääb Kabli looduskaitsealale kus kehtib Kabli looduskaitseala kaitse-eeskiri⁷. Keskkonnaamet on oma 27.04.2021. a kirjas nr 7-9/21/8656-2 andnud seisukoha kavandatava abihoone rajamiseks, mille kohaselt LKS § 14 lg 1 p 7 ja kaitse-eeskirja § 5 lg 2 p 6 kohaselt on kaitse-eeskirja § 14 p 1 kohaselt piiranguvööndis lubatud Keskkonnaameti nõusolekul kaitseala või looduskeskuse tarbeks uute ehitiste, kaasa arvatud ajutiste ehitiste püstitamine. Kaalutusotsuse tegemisel lähtub Keskkonnaamet ala kaitse-eesmärkidest. Kaitse-eeskirja § 13 lg 1 kohaselt on Looduskeskuse piiranguvööndi kaitse-eesmärk looduse mitmekesisuse ja maastikuilme säilitamine ja kaitsealuste liikide elupaikade kaitse.

Keskkonnaamet on seisukohal, et Kabli looduskaitseala kaitse-eesmärke kahjustamata on võimalik alal abihoonet ehitada. See tähendab, et abihoone tuleb kavandada olemasoleva taristu lähedusse nii, et puittaimestiku raie oleks minimaalne. Kaitstavate koosluste levikualale ei ole lubatud ehitada (tegemist on niiskete aladega, kuhu ehitustegevust eeldavalt ei kavandata). Tegevus on kooskõlas kaitse-eeskirja §14 p-ga 1, kuna ehitatakse abihoone looduskeskuse tarbeks.

⁷ Vabariigi Valitsuse 16.02.2007 määrusega nr 46 „Kabli looduskaitseala kaitse-eeskiri.

Planeeringuga kavandatav ehitusmaht on väike ning ehitusala on kavandatud inimtegevusest mõjutatud alale olemasoleva taristu juurde. Kavandatava abihoone maa-alalt ei ole tarvis puid raadata. Sellest lähtuvalt ei ole kavandatava tegevusega kaasnevana oodata ka olulise ebasoodsa mõju avaldamist taime- ning loomaliikide populatsioonide arvukusele.

Planeeringu elluviimisega ei kaasne olulist ebasoodsat mõju kaitstavatele aladele, kaitsealustele liikidele jt loodusobjektidele ning bioloogilisele mitmekesisusele.

4.3 Loodusvarade kasutamine, jäätme- ja energiamahukus

Abihoone rajamisel ja kasutamisel tarbitakse paratamatult loodusvarasid (nt maa, veeressurss, energia, ehitusmaterjalid), kuid arvestades planeeringuga kavandatavaid ehitusmahte, siis ei põhjusta see kindlasti nende varude kättesaadavuse vähenemist mujal.

Ehitustegevusega kaasneb ehitusjäätmete teke. Antud planeeringu puhul pole oodata jäätmeteket mahus, mis võiks ületada piirkonna keskkonnataluvust.

Ehitusjäätmete valdaja peab rakendama kõiki tehnoloogilisi võimalusi ehitusjäätmete liigiti kogumiseks tekkekohas, korraldama oma jäätmete taaskasutamise või andma jäätmed käitlemiseks üle vastavat keskkonnaluba või registreeringut omavale isikule ning rakendama kõiki võimalusi ehitusjäätmete taaskasutamiseks. Jäätmete käitlemise korraldamisel lähtutakse jäätmeseadusest ja kehtivast omavalitsuse jäätmehoolduseeskirja⁸ nõuetest.

Samuti kaasneb jäätmete (eeskätt olmejäätmete) teke abihoone kasutusperioodil, kuid seda ei ole oodata olulisel tasemel.

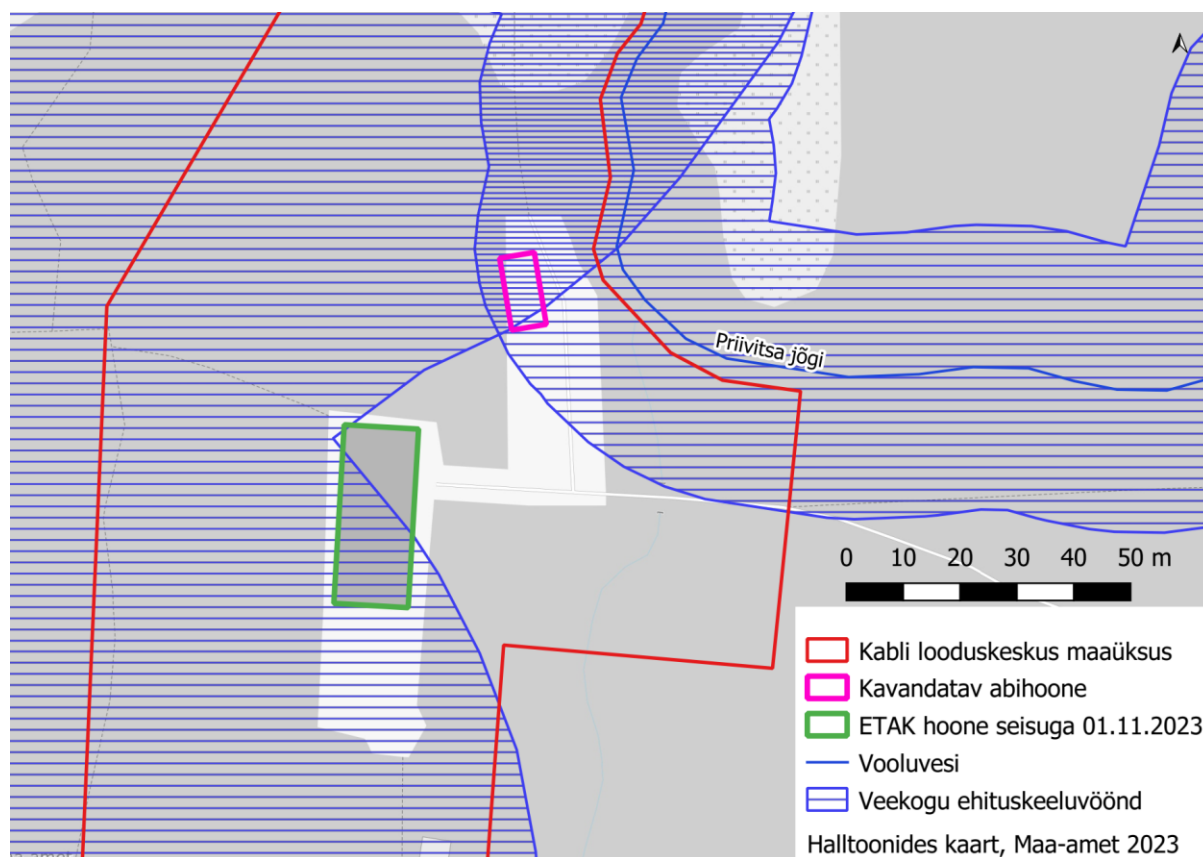
Juhul kui jäätmekäitus korraldatakse vastavalt jäätmeseadusele ja Häädemeeste valla jäätmehoolduseeskirjale, ei ole oodata sellest tulenevat olulist keskkonnamõju.

4.4 Vee, pinnase või õhu saastatus, müra, vibratsioon, valgus, soojus, kiirgus ja lõhn

4.4.1 Mõju pinna- ja põhjaveele

Tuginedes olemasolevatele Maa-ameti kitsenduste andmetele, siis kattub planeeringualale kavandatav ehitusala Läänemere ranna ja Priivitsa osa ehituskeeluvööndiga (Joonis 7).

⁸ <https://www.riigiteataja.ee/akt/431122022006>



Joonis 7. Kavandatava abihoone kattuvus Läänemere rannale ja Priivitsa ojale seatud ehituskeeluvööndiga arvestamata metsamaa erisust. Metsamaal laieneb mere ehituskeeluvöönd piiranguvööndini ehk antud juhul katab kogu maaüksust.

KSH eelhindangu aluseks olevas detailplaneeringus tehakse ettepanek ehituskeeluvööndi vähendamiseks. Otsuse ehituskeeluvööndi vähendamise lubatavuse osas teeb Keskkonnaamet vastuvõetud planeeringulahenduse alusel. Ranna kaitse eesmärk on rannal asuvate looduskoosluste säilitamine, inimtegevusest lähtuva kahjuliku mõju piiramine, ranna eripära arvestava asustuse suunamine ning seal vaba liikumise ja juurdepääsu tagamine. Antud juhul hõlmab ehituskeeluvöönd kogu planeeritavat ala. Abihoone soovitakse rajada olemasoleva taristu lähedusse arvestades maaüksuse väärtuslike taimekoosluste paiknemist. Ehitusala on valitud väljaspoole ranna väärtuslike koosluste esinemisalasid.

Kõrgusarvudelt on tegu u 2,7 absoluutkõrgusele jääva alaga, kus kõrgusest tulenevalt on üldjuhul ka ekstreemsetes ilmastikuoludes üleujutus välistatud (üleujutuste kaardirakenduse prognoosi kohaselt jääb ala väljaspoole 1x100 a jooksul üleujutuse tõenäosusala, kuid jääb 1x1000 a üleujutuse riskialale). Seega on ehitusala valitud võimalikult väljaspoolt üleujutusala piiramaks võimalikku kahjulikku mõju veekeskkonnale.

Abihoone rajamine ei piira inimeste vaba liikumist rannal ega juurdepääsu. Tegu on olemasoleva külastuskeskuse territooriumiga ning hoone kavandatakse olemasoleva taristuga seonduvalt.

Eelneva alusel eelhindangu koostaja hinnangul ei ole tegevus vastuolus ranna kaitse eesmärkidega. Lõpliku otsuse selles osas saab teha Keskkonnaamet.

Abihoonesse teadaolevalt veevarustust ja reoveekanaliseerimist ei planeerita ning seega ei ole oodata, et tegevus suurendaks veetarvet või reovee teket.

DP realiseerimisega ei ole seega oodata olulist mõju pinnaveele ja põhjavee režiimile või kvaliteedile.

4.4.2 Jääkreostus

Alal ei ole tuvastatud keskkonda saastavaid objekte ega jääkreostust ning toimunud keskkonnaohtlikku tegevust, mille tõttu võiks eeldada pinnase- või põhjavee reostust, mis seaks piirangud kavandatavale tegevusele.

4.4.3 Müra, vibratsioon, õhusaaste, valgus, soojus ja kiirgus

Ehitusaegsed tööd ja transport põhjustavad teatavas ulatuses ehitusaegseid häiringuid, kuid arvestades kavandatavaid ehitusmahte, siis on need mõjud lühiajalised. Ehitustegevuse perioodil võib esineda kõrgendatud ehitusmüra tasemeid. Tegu on mööduvate mõjudega ning arvestades tegevuse mahtu, siis ei ole ehitustööde korrektsel korraldamisel oodata olulist ehitusaegset mõju.

KOTKAS heiteallikate registri andmetel puuduvad planeeringuala lähipiirkonnas paiksed heiteallikad ning seega on piirkonna välisõhu kvaliteet eelduslikult hea. Kavandatav tegevus ei põhjusta õhukvaliteedi halvenemist piirkonnas.

Kavandatav abihoone hakkab paiknema Kabli külastuskeskuse alal. Ei ole oodata, et kavandatava abihoone suhtes esineks oluline müra- või õhusaaste häiring.

Ehitustööde käigus toimub ehitusobjekti valgustamine. Võrreldes olemasoleva olukorraga on valgustusest tulenev keskkonnamõju (nii positiivne kui negatiivne) eeldatavalt ebaoluline. Kinnistu valgus (reostus) võib tinglikult suureneda. Detailplaneeringuala valgustuse projekteerimisel ja rajamisel tuleb eelistada kaasaegseid energiasäästlike valgustuslahendusi, vältida valgust ülesse suunavaid lahendusi ning arvestada ümbritsevate hoonete paiknemist (vältida uue valgustuse olemasolevatesse akendesse suunamist).

Kavandatava tegevusega kaasnevana ei ole oodata olulist soojuse emissiooni, vibratsiooni või lõhnahäiringu tekkevõimalust.

Kavandatava tegevusega kaasnevana ei ole seega ette näha ülenormatiivse välisõhu saaste, mürahäiringu, soojuse, kiirguse, vibratsiooni või lõhnahäiringu tekkimist.

4.5 Mõju inimese tervisele ning sotsiaalsetele vajadustele ja varale

Detailplaneeringu lahendus näeb ette abihoone ehitust Kabli külastuskeskuse alale. **Olulist negatiivset sotsiaal-majanduslikku mõju kavandatava tegevusega kaasnevana ei ole ette näha.** Esineda võib vähene positiivne mõju, sest abihoone parandaks külastuskeskuse funktsioneerimist.

Kavandatava tegevusega kaasnevana ei ole ette näha olulist mõju varale.

4.6 Mõju kultuuriväärtustele

Kultuurimälestiste riikliku registri andmetel DP alal ja naabruses mälestised puuduvad. **Mõju kultuuriväärtustele DP realiseerimisel puudub.**

4.7 Avariolukordade esinemise võimalikkus

Planeeringualale ei ole kavandatud uusi keskkonnaohtlikke rajatisi ega tegevusi. **Seega ei ole eeldada kavandavast tegevusest tulenevaid võimaliku olulise keskkonnamõjuga avariolukordade esinemist.** Kõrgusarvudelt on tegu u 2,7 absoluutkõrgusele jääva alaga, kus kõrgusest tulenevalt on üldjuhul ka ekstreemsetes ilmastikuoludes üleujutus välistatud (üleujutuste kaardirakenduse prognoosi kohaselt jääb ala väljaspoole 1x100 a jooksul üleujutuse tõenäosusala, kuid jääb 1x1000 a üleujutuse riskialale). Seega on ehitusala valitud võimalikult väljaspoolt üleujutusala piiramaks võimalikku kahjulikku mõju veekeskkonnale.

4.8 Lähipiirkonna teised arendused ja võimalik mõjude kumuleerumine

Planeeringuala kontaktvööndis **teadaolevad teised sarnased arendused puuduvad, millega seoses võiksid avalduda koosmõjud või mõjude kumuleerumine.**

4.9 Muud aspektid

Riigipiiriülese mõju esinemist käsitletava detailplaneeringuga kavandatava tegevusega kaasnevana ei ole oodata.

Vastavalt KeHJS § 33 lg 4 p-le 3 tuleb eelhindangus hinnata strateegilise planeerimisdokumendi asjakohasust ja olulisust keskkonnakaalutluste integreerimisel teistesse valdkondadesse. Antud juhul on tegu eluhoonestust kavandatava detailplaneeringuga, olulisus keskkonnakaalutluste integreerimisel teistesse valdkondadesse puudub.

Vastavalt KeHJS § 33 lg 4 p-le 5 tuleb eelhindangus hinnata strateegilise planeerimisdokumendi, sealhulgas jäätmekäitluse või veekaitsega seotud planeerimisdokumendi tähtsust Euroopa Liidu keskkonnavalaste õigusaktide nõuete ülevõtmisel. Antud juhul on tegu eluhoonestust kavandatava detailplaneeringuga. Seos Euroopa Liidu keskkonnavalaste õigusaktide nõuete ülevõtmisega puudub. Edasises DP koostamise menetluses tuleb rakendada Euroopa Liidu keskkonnavalastes õigusaktides sätestatud säästvuse, ettevaatlikkuse ja vältimise põhimõtteid.

Kui DP-ga planeeritakse võimalikku olulist keskkonnamõju kaasatoovat tegevust või sellega muudetakse kõrgemalseisvat strateegilist planeerimisdokumenti (üldplaneering), siis tuleb kaaluda KSH vajadust, mida on ka eelhindangu näol tehtud. Põhimõtte kaaluda KSH läbiviimist on kooskõlas ka Euroopa Liidu keskkonnavalaste õigusaktidega, sest vastava põhimõtte sätestab ka Euroopa Parlamendi ja Nõukogu direktiiv 2011/92/EL.

5 Ettepanek KSH algatamise/algatamata jätmise kohta

Planeeringuga ei kavandata tegevusi, mis kuuluksid KeHJS § 6 lg-s 1 nimetatud olulise keskkonnamõjuga tegevuste loetellu. Samuti ei kuulu tegevus KeHJS alusel kehtestatud Vabariigi Valitsuse 29.08.2005 määruse nr 224 „Tegevusvaldkondade, mille korral tuleb anda keskkonnamõju hindamise vajalikkuse eelhindang, täpsustatud loetelus“ nimetatud tegevuste hulka. **KSH eelhindangu koostamise vajadus tuleneb PlanS § 142 lõikest 6.**

Keskkonnamõju strateegilise hindamise vajalikkust hinnati KeHJS § 33 lõigete 3–5 alusel koostatud eelhindangus. Arvestades kavandatud tegevuse mahtu, iseloomu ja paiknemist ei saa eeldada detailplaneeringu elluviimise ja sihipärase kasutamisega seonduvat olulist keskkonnamõju. Keskkonnamõju strateegilise hindamise läbiviimine ei ole seega käesoleva eelhindangu alusel vajalik järgnevatel põhjustel:

- 1) detailplaneeringu realiseerimisega kaasnevana ei saa eeldada tegevusi, millega kaasneks keskkonnaseisundi olulist kahjustumist, näiteks negatiivset mõju hüdrogeoloogilistele tingimustele ja veerežiimile;
- 2) lähtudes planeeringuala ja selle lähiümbruse keskkonnatingimustest ja maakasutusest, ei ole ette näha DP realiseerimisel kavandatud mahus antud asukohas muud olulist negatiivset keskkonnamõju;
- 3) planeeringuga ei mõjutata negatiivselt Kabli loodus- ja linnuala kaitse-eesmärke ega terviklikkust;
- 4) detailplaneeringuga kavandatav tegevus ei kahjusta kultuuripärandit, inimese tervist, heaolu ega vara. Planeeritava tegevusega ei kaasne liikluskoormuse ja mürataseme suurenemist;
- 5) planeeritava tegevusega ei kaasne olulisel määral soojuse, kiirguse, valgusreostuse ega inimese lõhnataju ületava ebameeldiva lõhnahäiringu teket.

KSH algatamise või mittealgatamise otsuse saab teha siiski vaid kohalik omavalitsus ning üldplaneeringut muutva detailplaneeringu puhul peab planeeringu koostamisel ja kehtestamisel kavandatava tegevuse poolt ja vastuargumente hoolikalt kaaluma. Lisaks eelhindatud keskkonnakaalutlustele peab arvestama ka muid asjakohaseid mõjusid nii detailplaneeringu algatamise otsuse tegemisel kui detailplaneeringu koostamisel PlanS § 4 lg 2 mõistes.

Enne KSH üle otsustamist tuleb omavalitsusel küsida KSH algatamise või algatamata jätmise otsuse eelnõu põhjal seisukohta asjaomastelt asutustelt vastavalt KeHJS § 33 lg 6.

Kasutatud materjalid

Allikmaterjalid:

Ühinemiseelse Häädemeeste valla rannaalade osaüldplaneering, kehtestatud Häädemeeste Vallavolikogu 22.02.2018. a otsusega nr 17.

Pärnu maakonna planeering, kehtestatud Riigihalduse ministri 29.03.2018 käskkirjaga nr 1.1-4/74.

Seadused, määrused:

Eelhindangu sisu täpsustatud nõuded (Vastu võetud 16.08.2017 nr 31). Kättesaadav: <https://www.riigiteataja.ee/akt/118082017003>

Keskkonnamõju hindamise ja keskkonnajuhtimissüsteemi seadus (RT I 2005, 15, 87). Kättesaadav: <https://www.riigiteataja.ee/akt/103012022010?leiaKehtiv>

Häädemeeste valla jäätmehoolduseeskiri (Vastu võetud 21.12.2022 nr 20). Kättesaadav: <https://www.riigiteataja.ee/akt/431122022006>

Planeerimisseadus (RT I, 26.02.2015, 3). Kättesaadav: <https://www.riigiteataja.ee/akt/129062022009?leiaKehtiv>

Tegevusvaldkondade, mille korral tuleb anda keskkonnamõju hindamise vajalikkuse eelhindang, täpsustatud loetelu (RT I 2005, 46, 383). Kättesaadav: <https://www.riigiteataja.ee/akt/122092020003?leiaKehtiv>

Andmebaasid:

EELIS (Eesti looduse infosüsteem), Keskkonnaagentuur

EELIS Veka: <https://veka.keskkonnainfo.ee/veka.aspx?page=vekavek>

Eesti Geoloogiateenistuse Eesti pinnase radooniriski kaart (andmed 2020. aasta seisuga): <https://gis.egt.ee/portal/apps/MapJournal/index.html?appid=638ac8a1e69940eea7a26138ca8f6dcd>

Kultuurimälestiste riiklik register: <https://register.muinas.ee/>

Maa-ameti ETAK andmed: <https://geoportaal.maaamet.ee/est/Ruumiandmed/Eesti-topograafia-andmekogu/Laadi-ETAK-andmed-alla-p609.html>

Maa-ameti geoportaal: <http://geoportaal.maaamet.ee>